



Fondi i Pensionit me pjesëmarrje të hapur Raiffeisen

KURSE TANI, PËR NJË TË ARDHME TË SIGURT!

- › Tarifë administrimi vetëm 1.5% në vit
- › Minimum investimi vetëm 1,000 lekë
- › Kontribute individuale ose të përbashkëta punëdhënës / punëmarrës
- › Lehtësi fiskale

PASQYRA E LËNDËS

1	PËRKUFIZIME TË TERMAVE KRYESORE	4
2	ASPEKTET KRYESORE TË POLITIKËS SË INVESTIMIT DHE ADMINISTRIMIT TË RISKUT	5
2.1	POLITIKA E INVESTIMEVE DHE INSTRUMENTET E LEJUARA TË INVESTIMIT	5
2.2	SHPËRNDARJA E AKTIVEVE	6
2.3	KUFIZIMET E INVESTIMIT	6
2.4	TË DHËNA MBI FONDIN DHE PERFORMANCËN E TIJ	7
2.5	RISQET KRYESORE TË INVESTIMIT NË FOND	7
2.6	MASAT QË DO TË MERREN PËR ADMINISTRIMIN E RISKUT	9
3	KONTRIBUTET E ANËTARËVE NË FONDIN E PENSIONIT	9
4	PUBLIKIMI I TË DHËNAVE DHE INFORMIMI I ANËTARËVE MBI VLERËN E AKTIVEVE	10
5	TATIMI	11
5.1	TRAJTIMI FISKAL I FONDIT	11
5.2	TRAJTIMI FISKAL I KONTRIBUTEVE TË BËRA NGA ANËTARËT	11
5.3	TRAJTIMI FISKAL I KONTRIBUTEVE TË BËRA NGA PUNËDHËNËSI	11
5.4	TRAJTIMI FISKAL I PËRFITIMEVE TË MARRA NGA ANËTARI	11
6	PAGESA E PENSIONEVE	12
6.1	PAGESA E PENSIONIT SIPAS KRITEREVE TË PARASHIKUARA ME LIGJ	12
6.2	TËRHEQJA E PARAKOHSHME	15
6.3	VDEKJA E ANËTARIT	15
6.4	PROCEDURA PËR TËRHEQJEN E AKTIVEVE NGA LLOGARIA INDIVIDUALE	15
7	PËRFUNDIMI I MARRËVESHJES SË ANËTARËSISË NË FONDIN E PENSIONIT	15
8	TRANSFERIMI I LLOGARISË INDIVIDUALE	16
9	TARIFAT E SHOQËRISË ADMINISTRUESE	16
10	DEPOZITARI	17
11	EMRI DHE SELIA E AUDITUESIT TË JASHTËM	18
12	SHOQËRIA ADMINISTRUESE	18
12.1	FORMA LIGJORE	18
12.2	FONDET NËN ADMINISTRIM	18
12.3	ORGANET DREJTUESE TË SHOQËRISË ADMINISTRUESE	19
12.3.1	ASAMBLEJA E AKSIONARËVE	19
12.3.2	KËSHILLI I ADMINISTRIMIT	19
12.3.3	ADMINISTRATORËT EKZEKUTIVË	20
12.4	STRUKTURA ORGANIZATIVE E SHOQËRISË ADMINISTRUESE	21
13	INFORMACION PLOTËSUES	21
13.1	ETIKA DHE KONFLIKTI I INTERESIT	21
13.2	KUJDESI	21
13.3	ANKESAT	21

DATA E PUBLIKIMIT TË NDRYSHIMEVE NË PROSPEKT: 2023

**EMËRTIMI I FONDIT: FONDI I PENSIONIT ME PJESËMARRJE TË HAPUR RAIFFEISEN
(NË VIJIM "FONDI")**

DATA E KRIJIMIT TË FONDIT: 18 Tetor 2010

DATA E FILLIMIT TË VEPRIMTARISË SË FONDIT: 1 Shkurt 2011

SHOQËRIA ADMINISTRUESE: Raiffeisen INVEST-Shoqëri Administruese e Fondeve të Pensionit Privat dhe Sipërmarrjeve të Investimeve Kolektive sh.a (në vijim "Shoqëria Administruese")

Shënim:

Fondi i Pensionit me Pjesëmarrje të Hapur Raiffeisen është regjistruar në Autoritetin e Mbikëqyrjes Financiare, me Ref. FP nr. 1, datë 18/10/2010, nën administrimin e Shoqërisë Administruese të Fondeve të Pensionit Privat Raiffeisen sh.a. Aktivet e fondit të pensionit janë të ndara nga Aktivet e shoqërisë Administruese. Aktivet e fondit janë tërësisht të ndara prej aktiveve të tjera të administruara nga shoqëria administruese.

Në 13 Dhjetor 2011, Shoqëria Administruese është licencuar nga Autoriteti i Mbikëqyrjes Financiare me licencën nr.1 për të kryer administrimin e Sipërmarrjeve të Investimeve Kolektive në shtesë të Administrimit të Fondeve të Pensionit Privat.

Rrjedhimisht, emri ligjor i Shoqërisë ndryshoi në:

"Raiffeisen INVEST-Shoqëri Administruese e Fondeve të Pensionit Privat dhe Sipërmarrjeve të Investimeve Kolektive sh.a"

INFORMACIONE TË PËRGJITHSHME:

Fondi i Pensionit Privat Raiffeisen është trashëguar nga Instituti Privat i Pensioneve Suplementare Raiffeisen sh.a. Ky i fundit është licencuar në Korrik të vitit 2005 nën emrin Instituti Amerikan i Pensioneve Private Suplementare të Shqipërisë sh.a dhe u bë pjesë e grupit Raiffeisen, në Janar të vitit 2009. Kontributi mujor minimal i pranuar në Fond është 1.000,00 LEKË. Organizimi dhe administrimi i fondit të pensionit kryhet ekskluzivisht nga Raiffeisen Invest sh.a.

PËRKUFIZIME TË TERMAVE KRYESORË

Për qëllimet e këtij Prospekti, termat e mëposhtëm kanë këto kuptime:

Aktive - Tituj, para dhe pasuri të tjera, të cilat janë në pronësi të anëtarit të Fondit të pensionit;

AMF - Autoriteti i Mbikëqyrjes Financiare;

Anëtar - personi fizik, në emër dhe në përfitim të të cilit është hapur një llogari pensioni në Fondin e pensionit dhe që ka të drejtë të përfitojë në të ardhmen nga Fondi i pensionit në bazë të kontratës me shoqërinë administruese, në masën e zotërimit të kuotave;

Depozitari (banka kujdestare) - banka e licencuar nga Banka e Shqipërisë, për të ofruar shërbime kujdestarie, depozitimi dhe të besimit si dhe nga Autoriteti i Mbikëqyrjes Financiare, për të ofruar shërbime depozitimi për aktivet e Fondit të pensionit;

Fond pensioni privat ("fond pensioni") - një grup aktivesh në pronësi të anëtarëve të Fondit të pensionit;

Fond pensioni me pjesëmarrje të hapur - fondi i pensionit i krijuar nga shoqëria administruese, anëtar i të cilit mund të jetë çdo individ, përfshirë punëmarrësit e punëdhënësit, i cili zgjedh të kontribuojë në fondin e ofruar nga shoqëria administruese, pa krijuar një fond pensioni me pjesëmarrje të mbyllur.

Fitim nga kapitali - të ardhurat nga diferenca e çmimit të aktiveve;

Këshilli i Administrimit - organi i vetëm i shoqërisë administruese me funksione administrimi dhe mbikëqyrjeje;

Kontribues - anëtari në një fond pensioni, punëdhënësi i tij ose çdo person i tretë, i cili paguan kontributet e pensionit në llogarinë e pensionit të anëtarit të Fondit të pensionit;

Kuotë pensioni - pjesa përpjesëtimore e pronësisë në grupin e aktiveve të Fondit të pensionit. Të gjitha kuotat përfaqësojnë fraksione të barabarta pronësie të aktiveve të Fondit të pensionit dhe vlera totale e të gjitha kuotave të Fondit të pensionit, gjithmonë, është e barabartë me vlerën totale neto të aktiveve të këtij Fondi pensioni;

Kthim nga investimi - rezultati që merret nga investimi i aktiveve dhe fitimi nga kapitali;

Letra me vlerë - tituj ose instrumente financiare të negociueshme që emetohen dhe tregtohen për sigurimin e fitimit nëpërmjet administrimit të të drejtave që rrjedhin nga zotërimi i tyre. Mund të jenë tituj të pjesëmarrjes në kapital, tituj borxhi, aksione ose kuota të fondit të investimeve ose fondit të pensioneve;

Letër borxhi (titull borxhi) - një instrument që provon të drejtat dhe detyrimet e lindura nga marrëdhënia debitor-kreditor ndërmjet emëtuesit dhe mbajtësit të titullit;

Rating (vlerësim) i titujve - renditje e titujve, e kryer nga agjencitë ndërkombëtare të klasifikimit sipas nivelit të riskut që lidhet me investimin në to dhe kthimin nga investimi. Letrat me vlerë A, A2 dhe A3 përfaqësojnë risk të ulët e për rrjedhim pritshmëria për kthimin nga investimi është e ulët. Letrat me vlerë të klasifikuara B, BB dhe BBB përfaqësojnë risk mesatar ndërsa letrat me vlerë të klasifikuara C konsiderohen me risk të lartë e për rrjedhim kanë kthimin më të lartë të pritshëm nga investimi;

Portofol - tërësia e investimeve të kryera me aktivet e Fondit;

Diversifikim i portofolit - investim i aktiveve të Fondit në instrumente të ndryshme, në mënyrë që të zvogëlohet risku nga investimi;

Administrues i portofolit - personi përgjegjës në shoqërinë administruese për administrimin e portofolit; Përfitime (pagesa e pensionit) - pagesat në para, në momentin e daljes në pension, të shumave, që gjenden në llogarinë individuale të anëtarit të Fondit;

Shoqëri Administruese - një shoqëri aksionare, e krijuar në përputhje me ligjin e shoqërive tregtare dhe e licencuar nga Autoriteti, për të administruar një ose disa fonde pensioni dhe/ose sipërmarrrje të investimeve kolektive;

Transferimi i aktiveve - transferimi i aktiveve nga një fond pensioni në një fond tjetër pensioni, i administruar nga e njëjta ose nga një tjetër shoqëri administruese.

2 ASPEKTET KRYESORE TË POLITIKËS SË INVESTIMIT DHE ADMINISTRIMIT TË RISKUT

2.1 POLITIKA E INVESTIMIT DHE INSTRUMENTET E LEJUARA TË INVESTIMIT

Aktivet e Fondit do të investohen sipas parimit të sigurisë afatgjatë dhe të një kthimi të përshtatshëm nga investimi, duke ruajtur një raport optimal mes rritjes së kursimeve për pension dhe riskut të marrë përsipër. Sipas rregullores së miratuar nga AMF, datë 28 Janar 2010, e ndryshuar, "Për aktivet e lejuara, kufizimet dhe kufirin maksimal të lejuar të investimit të Fondit të Pensionit", aktivet e fondit të pensionit mund të investohen në instrumentet e mëposhtme:

- bono thesari, obligacione dhe letra të tjera me vlerë, të emetuara ose të garantuara nga Republika e Shqipërisë;
- bono thesari, obligacione dhe letra të tjera me vlerë të emetuara ose të garantuara nga një shtet anëtar i BE-së, ose i OECD-së, ose nga bankat qendrore përkatëse;
- bono thesari, obligacione ose tituj të tjerë, të emetuara ose të garantuara nga Banka Qendrore Evropiane, Banka Evropiane e Investimeve dhe Banka Botërore;
- depozita bankare në banka të licencuara;
- tituj borxhi të klasifikuar si BBB ose më të lartë, sipas Standard & Poor's ose Fitch, Baa3 ose më të lartë sipas Moody's ose BBB ose më të lartë sipas Dominion Bond Rating Service;
- aksione ose kuota të fondeve të investimit të licencuara në një shtet anëtar të BE-së dhe që kanë si qëllim të vetëm investimin në indekset në vijim: CAC 40, DAX, FTSE 100, S&P 500, Mesatarja Industriale e Dow Jones, Nikkei 225, Sensex, All Ordinaries dhe Indeksi Hang Seng.

Në përputhje me ligjin nr. 76/2023, Për Fondet e Pensionit Privat, skema e pensionit vullnetar është me kontribute të përcaktuara ku përfitimet nuk janë të garantuara. Si rrjedhojë, riskun e investimit në fond e mbart anëtari i fondit.

Fondi i Pensionit me pjesëmarrje të hapur Raiffeisen është i përshtatshëm për klientët konservatorë, që do të thotë për ata persona që kanë si prioritet sigurinë e investimeve të aktiveve të Fondit, në raport me përfitueshmërinë nga investimi. Aktivet e fondit synohen të investohen kryesisht në tituj borxhi afatgjatë të emetuara dhe garantuara nga Qeveria e Republikës së Shqipërisë.

Një pjesë e portofolit të investimit mund të përbëhet nga bono thesari të emetuara dhe/ose garantuara nga qeveria Republikës së Shqipërisë, me synim administrimin sa më të mirë të nevojave për likuiditet afatshkurtër.

Politika e investimit është objekt rishikimi nga Komiteti i Investimeve dhe çdo ndryshim material i saj do të miratohet nga Këshilli i Administrimit. Politika e investimit është pjesë përbërëse e prospektit të fondit dhe prospekti miratohet nga AMF. Shoqëria informon anëtarët e Fondit për çdo ndryshim të politikës së investimit të aktiveve të Fondit. Çdo ndryshim njoftohet në faqen zyrtare të shoqërisë administruese, menjëherë pas miratimit të prospektit nga Autoriteti i Mbikëqyrjes Financiare.

Administruesi i Portofolit është përgjegjës për administrimin e aktiveve të Fondit në përputhje me ligjin, prospektin dhe rregulloret e tjera të shoqërisë administruese, si edhe për ekzekutimin e politikave të investimit të shoqërisë administruese. Atij i takon vendimarrja për investimet, vlerësimi i portofolit dhe diversifikimi taktik i tij në përputhje me kufijtë ligjorë dhe me vendimet strategjike të Këshillit të Administrimit. Administruesi i Portofolit raporton te Administratorët ekzekutivë mbi vlerën dhe strukturën e portofolit si dhe mbi transaksionet e kryera.

Kriteret për ndërtimin e portofolit të investimit mbështeten mbi analiza cilësore dhe sasiore të tregjeve të kapitalit, riskut, si dhe analiza të tjera teknike që janë në përputhje me kufizimet dhe kufirin maksimal të lejuar të investimit, sipas Ligjit nr. 76/2023, "Për Fondet e Pensionit Privat" dhe rregullores së AMF-së miratuar më datë 28 Janar 2010, e ndryshuar, "Për aktivet e lejuara, kufizimet dhe kufirin maksimal të lejuar të investimit të Fondit të Pensionit".

Administruesi i Riskut kryen identifikimin, matjen dhe kontrollin si sasior ashtu edhe cilësor të të gjitha llojeve të risqeve që lidhen me Fondin dhe aktivitetin e shoqërisë administruese dhe bën administrimin e tyre. Ai kontrollon aktivitetin e Administruesit të Portofolit në mënyrë që të merren vendimet e duhura për investimet, në përputhje me riskun ekzistues të portofolit.

Elementet kryesorë të politikës së investimit:

Objektivi: Optimizim i përfitueshmërisë në terma afatgjatë, duke synuar sigurinë e investimit.

Horizonti i Investimit: Anëtarët e fondit të Pensionit rekomandohen të kenë një horizont sa më të gjatë qëndrimi në fond, mundësisht deri në moshën e pensionit, për të përfituar një kthim maksimal nga investimi.

Likuiditeti: Kërkesa të ulëta për likuiditet lidhur me horizontin e gjatë të investimit dhe prurjeve periodike nga skemat profesionale dhe individuale.

2.2 SHPËRNDARJA E AKTIVEVE

Për të arritur objektivat e saj afatgjatë, shoqëria administruese synon të implementojë kufijtë e mëposhtëm në lidhje me shpërndarjen e aktiveve të Fondit.

SHPËRNDARJA E AKTIVEVE	
Instrumenti	Objektivi
Tituj të emetuar dhe/ose garantuar nga qeveria e Republikës së Shqipërisë	95%
Tituj të emetuar dhe garantuar nga shtete të Bashkimit Europian, OECD-së, Banka Botërore, Banka Qendrore Evropiane, Banka Evropiane e Investimeve	0%
Depozita bankare dhe cash	5%
Instrumente borxhi me rating BBB (S&P), Baa3 (Moody's), BBB (DBRS)	0%
Kuota të Fondeve të Investimit ose indekse aksionesh: CAC 40, DAX, FTSE, S&P 500, Dow Jones, Nikkei 225, Sensex, All Ordinaries and Hang Seng	0%

Fondi i Pensionit me pjesëmarrje të hapur Raiffeisen është konceptuar që në fillim si një fond konservator. Shoqëria Administruese synon të investojë kryesisht në tituj borxhi të emetuara dhe/ose garantuara nga Qeveria e Republikës së Shqipërisë.

Në fondin e pensionit risku nuk mund të eliminohet plotësisht; por ai mund të reduktohet nepërmjet zbatimit të procedurave të përshtatshme për administrimin e tij.

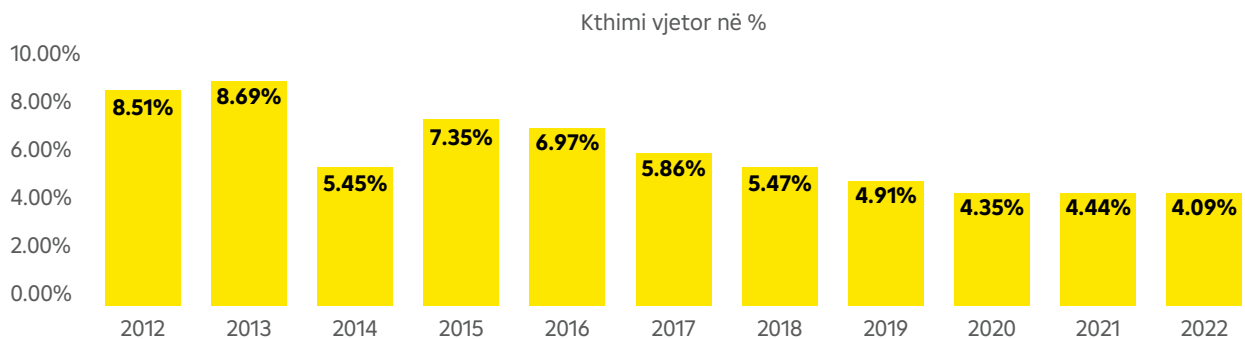
2.3 KUFIZIMET E INVESTIMIT

Aktivet e fondit nuk mund të investohen në:

1. aksione, obligacione dhe tituj të tjerë, që nuk janë të listuara ose që nuk tregtohen në bursë, në tregun ndërbankar apo në tregje të tjera të rregulluara;
2. aktive, që nuk mund të shiten ose transferohen;
3. instrumente derivative, përveç rasteve për mbrojtjen nga risku i kursit të këmbimit, normave të interesit apo nga rreziqe të ngjashme;
4. aktive fizike, që nuk kuotohen në mënyrë të rregullt në tregje të organizuara dhe për të cilat vlerësimi është i pasigurt, si antika, punime arti, mjete motorike etj;
5. aksione, obligacione dhe letra të tjera me vlerë, të emetuara nga:
 - a. çdo aksionar i shoqërisë administruese;
 - b. depozitari i Fondit;
 - c. çdo person, palë e lidhur me entitetet e radhitura në pikat (a) dhe (b) të këtij paragrafi;
6. kuota të fondeve të investimeve, që administrohen nga vetë shoqëria administruese;
7. tituj borxhi, të emetuara nga vetë punëdhënësi.

2.4 TË DHËNA MBI FONDIN DHE PERFORMANCËN E TIJ

Performanca vjetore e Fondit të Pensionit Privat Raiffeisen.



Në datë **31.12.2022** vlera neto e aktiveve të Fondit është **LEK 1,211,105,973**

Të dhënat e kthimit nga investimi në të shkuarën janë vetëm ilustrative dhe nuk përfaqësojnë një premtim apo garanci për kthimin në të ardhmen. Tarifa e administrimit zbritet përpara llogaritjes së kthimit nga investimi.

2.5 RISQET KRYESORE TË INVESTIMIT NË FOND

Investimi në Fond detyrimisht përfshin sipërmarrjen e riskut nga anëtari. Të gjitha llojet e investimit ofrojnë një balancë midis riskut dhe kthimit potencial. Përgjithësisht risku nga investimi në tregjet e kapitalit lidhet me mundësinë që kthimi të jetë i pakënaqshëm ose negativ.

Balanca risk-kthim ndryshon sipas llojit të investimit, entitetit që e emeton atë, situatës së përgjithshme ekonomike të vendit ku bëhet investimi, si dhe gjendjes dhe cikleve të tregjeve financiare. Rregulli i përgjithshëm presupozon që për të patur një kthim më të lartë duhet ndërmarrë një risk më i lartë. Rrjedhimisht investimet me risk më të ulët kanë edhe kthim më të ulët.

Risku nuk mund të shmanget asnjëherë plotësisht. Shoqëria administruese ka në strukturën e saj organizative një njësi të veçantë, përgjegjëse për evidentimin, vlerësimin dhe administrimin e risqeve që shoqërojnë investimet e kryera në emër të Fondit, me anë të kontrollit të të gjitha transaksioneve të kryera. Veprimtaria e kësaj njësie së bashku me metodologjinë e administrimit të riskut janë të parashikuara në rregulloret dhe procedurat e brendshme të shoqërisë administruese. Fondi i Pensionit me pjesëmarrje të hapur Raiffeisen, për shkak të natyrës së investimeve të cilat synojnë kryesisht tituj borxhi me vlerë të emetuara ose garantuara nga qeveria e Republikës së Shqipërisë, ka një profil risku të lidhur ngushtë me riskun e qeverisë shqiptare.

Risku i Tregut

Është risku i uljes së vlerës së kuotës së fondit që vjen si pasojë e ndryshimit (rënies) të vlerës së investimeve që përbëjnë fondin. Ndryshimi i vlerës së investimeve është rezultat i faktorëve të ndryshëm të tregut si norma e interesit dhe kursi i këmbimit.

Duke qenë se Fondi i Pensionit Privat Raiffeisen përbëhet kryesisht nga investime në tituj borxhi të emetuara ose garantuara nga qeveria e Republikës së Shqipërisë, risku i tregut për këtë fond përcaktohet nga faktorë lokalë të tregut që në këtë rast është vetëm norma e interesit.

- Norma e interesit

Ndryshimi i normave të interesit të titujve të borxhit të emetuara nga qeveria e Republikës së Shqipërisë në monedhën LEKË, ndikon në ndryshimin e çmimit të tregut të këtyre instrumenteve dhe për rrjedhojë ndikon drejtpërsëdrejti në ndryshimin e vlerës neto të aktiveve dhe kthimit nga investimi në fond.

- Kursi i këmbimit

Duke qenë se Fondi i Pensionit Privat Raiffeisen përbëhet kryesisht nga investime në tregun vendas, risku që vjen nga luhajtjet (ndryshimet) e kursit të këmbimit (vlera e monedhave të huaja përkundrejt monedhës LEKË) nuk ka ndikim material.

Në përgjithësi, në rast se do të kishim ekspozim të një pjese të aktiveve të fondit në instrumente financiare në një monedhë të ndryshme nga leku, luhajtjet e kursit të këmbimit të monedhave të huaja respektive përkundrejt lekut, do të sillnin rritje ose ulje të vlerës neto të aktiveve dhe kthimit nga investimi në fond.

- Inflacioni

Është një tregues makroekonomik i rritjes së qëndrueshme të nivelit të përgjithshëm të çmimeve në treg dhe rënies së fuqisë blerëse të parasë. Kthimi nga investimi i aktiveve të Fondit mund të influencohet negativisht nga tendenca inflacioniste në vend. Rënia e vlerës së parasë shoqërohet me rënie të fuqisë blerëse të investitorit në Fond. Nga ana tjetër, inflacioni mund të ketë efekt të drejtpërdrejtë mbi performancën e aktiveve të Fondit.

Risku i Kredisë

Risku i kredisë lidhet me mundësinë që emetuesi i një instrumenti financiar, pjesë e aktiveve të Fondit, të mos jetë në gjendje të shlyejë pjesërisht ose plotësisht të gjitha detyrimet e tij, çka do të kishte një impakt negativ mbi vlerën e aktiveve të Fondit.

Fondi i Pensionit Privat Raiffeisen përbëhet kryesisht nga investime në tituj borxhi të emetuara nga qeveria e Republikës së Shqipërisë, rrjedhimisht risku i kredisë për këtë fond vlerësohet i njëjtë me atë të shtetit shqiptar.

Risku Operacional

Është risku i humbjeve të Fondit të shkaktuara nga gabime njerëzore ose të sistemeve brenda shoqërisë administruese, nga ekzistenca e proceseve të brendshme të papërshtatshme, nga gabime ligjore ose të dokumentacionit, si dhe nga procedurat e tregtimit, të vlerësimit dhe pagesave në emër të Fondit.

Risku i Likuiditetit

Është risku i krijimit të efekteve negative mbi aftësinë e shoqërisë administruese për të përmbushur detyrimet e saj. Shoqëria administruese kontrollon riskun e likuiditetit duke përcaktuar detyrimet dhe procedurat për të disponuar në mënyrë të përhershme sasinë e duhur të aktiveve likuide të nevojshme për përmbushjen e detyrimeve të saj.

Risku i Përputhshmërisë

Është risku i krijimit të efekteve negative mbi pozicionin e shoqërisë administruese për shkak të moszbatimit të rregulloreve, kryesisht të atyre që rregullojnë nivelin e saj të kapitalit dhe parandalimin e pastrimit të parave. Në një nivel të jashtëm, kontrolli i përputhshmërisë me rregulloret kryhet nga depozitari.

Për më tepër, AMF ushtron kontroll direkt dhe jo-direkt mbi shoqërinë administruese. Kjo e fundit kryen rregullisht vlerësimin e aktiveve, humbjeve të mundshme dhe mundësisë së rritjes së kapitalit, zbaton procedurat e njohjes së klientit, parandalimit të pastrimit të parave dhe financimit të terrorizmit.

Risku Ligjor

Është risku i ndryshimeve të mundshme në legjislacionin shqiptar me impakt të drejtpërdrejtë mbi fondet e pensionit privat.

Risku i ndryshimit të tatimit

Ky risk lidhet me ndryshime të mundshme në legjislacionin tatimor me efekt mbi fondet e pensionit privat. Këto ndryshime mund të konsistojnë qoftë në vendosjen e një regjimi tatimor të ndryshëm apo edhe në rritje të mundshme të normës së tatimit mbi të ardhurat personale, të cilat mund të kenë impakt në vlerën e pagesave të pensionit për anëtarin që tërhiqet nga Fondi, si në mënyrë të parakohshme ashtu edhe kur ka mbushur moshën e pensionit.

Risku Reputacional

Risku reputacional nënkupton riskun e dëmtimit të besueshmërisë së Raiffeisen Invest në tregun ku vepron. Ky risk përmbledh impaktin e ngjarjeve specifike të cilat mund të përkeqësojnë apo ndikojnë negativisht mbi perceptimin e publikut për shoqërinë.

Risku i Agjencisë

Risku i Agjencisë është dëmi që mund t'i shkaktohet fondit nga vendimmarrje të qëllimshme të administratorëve të kompanisë apo administruesit të fondit, për interesa personale dhe në kundërshtim me interesat e anëtarëve të fondit. Për parandalimin e këtyre veprimeve, Raiffeisen Invest ka hartuar një sërë procedurash e rregulloresh të brendshme dhe krijuar mekanizmat e nevojshëm të kontrollit.

2.6 MASAT QË DO TË MERREN PËR ADMINISTRIMIN E RISKUT

Shoqëria Administruese në mënyrë që të administrojë riskun duhet të ndërmarrë masat e mëposhtme:

1. Të sigurojë burime të mjaftueshme për të mbështetur aktivitete për administrimin e risqeve;
2. Të promovojë një kulturë të administrimit të riskut e cila rezulton në hartimin e politikave dhe rregulloreve të duhura.
3. Të sigurojë që të gjithë punonjësit kuptojnë dhe përvetësojnë njohuritë bazë të administrimit të risqeve duke përfshirë edhe ndërvarësitë midis departamenteve.
4. Të promovojë praktikatat më të mira të administrimit të risqeve.
5. Të minimizojë efektet negative të tregtimit të parregullt të instrumenteve financiare
6. Të marrë masat e nevojshme dhe në kohë për të minimizuar humbjet
7. Të rishikojë herë pas here performancën me bazë rrisht dhe mundësisht të përditësojë strategjitë;
8. Të vendosë dhe monitorojë limite për tregtimin e instrumenteve financiare.
9. Të sigurojë buxhetin e nevojshëm për burimet e administrimit të risqeve;
10. Të krijojë besim tek institucionet mbikëqyrëse si dhe tek anëtarët e Fondit që fondet janë administruar konform të gjitha rregullave dhe duke u bazuar në praktikatat më të mira.

3 KONTRIBUTET E ANËTARËVE NË FONDIN E PENSIONIT

Çdo pagesë kontributesh kryhet në llogarinë bankare të Fondit me nr. AL782151 1031 ALL1 0000 0393 3000, të hapur pranë depozitarit, i cili është Banka e Parë e Investimeve, Albania sh.a.

Pagesa e kontributeve bëhet në LEKË dhe nga:

- a. Çdo person fizik që është anëtar në Fond, ose nga çdo person tjetër jo anëtar, në emër dhe për llogari të anëtarit;
- b. Çdo punëdhënës, i cili pasi ka lidhur kontratën me shoqërinë administruese, kontribuon në emër dhe në favor të punëmarrësve të tij.

Mënyrat e pagesës së kontributit janë si më poshtë:

1. Transfertë nga llogaria e anëtarit pranë Raiffeisen Bank drejt llogarisë së Fondit (pa komision);
2. Transfertë nga llogaria e anëtarit pranë çdo banke tjetër të nivelit të dytë (të ndryshme nga Raiffeisen) drejt llogarisë së Fondit, kundrejt tarifave në fuqi;

Anëtari në Fond, ka të drejtë të autorizojë bankën tek e cila disponon një llogari të vlefshme, për pagesa automatike e periodike. Në rastin e fondit të pensionit profesional, punëdhënësi mund të derdhë përveç kontributeve të paguara prej tij edhe kontributet individuale të punonjësve, duke ia zbritur automatikisht nga paga, pas miratimit të dhënë nga këta të fundit. Pagesat e kontributeve mund të bëhen si pagesë e menjëhershme, mujore, 3 mujore, 6 mujore, vjetore ose në intervale të tjera të vendosur nga anëtari i Fondit.

Shënim:

Është shumë e rëndësishme që Anëtari në Fond të dijë numrin e llogarisë së tij në Fond. Ky numër përdoret në përshkrimin e pagesës së kontributeve dhe identifikon përfituesin e çdo pagese kontributesh.

Shoqëria administruese konverton në kuotë pensioni, sipas çmimit të kuotës në ditën e pagesës së kontributit, kontributet e investuara në Fond dhe aktivet e transferuara nga një fond tjetër. Çdo kuotë pensioni përfaqëson një pjesë përpjesëtimore pronësie në aktivet e Fondit. Vlera totale e kuotave në Fond është gjithmonë e barabartë me vlerën totale neto të aktiveve të Fondit.

Nëse një anëtar/e në Fond, përkohësisht ose përfundimisht ndërpret pagesën e kontributit, ai/a jo do të vazhdojë të mbetet anëtar/e në Fond duke ruajtur të njëjtat të drejta si anëtarët e tjerë.

SHEMBULL I BLERJES SË NJË KUOTE PENSIONI:

Çmimi i kuotës së pensionit në ditën e kontributit: **Lekë 1,000.00**

Kontributi: **Lekë 3,000.00**

Numri i kuotave të anëtarit në Fond: **Lekë 3,000.00/Lekë 1,000.00 = 3 kuota**

Ky transaksion regjistrohet në llogarinë individuale të anëtarit të Fondit e cila mbahet pranë Shoqërisë Administruese Raiffeisen INVEST sha.

Nëse pas disa kohësh çmimi i kuotës do të rritet nga **Lekë 1,000.00 në Lekë 1,050.00**, vlera e aktiveve të anëtarëve në Fond (pasi është zbritur tarifa e administrimit) do të jetë **Lekë 1,050.00 x 3 kuota = Lekë 3,150.00**.

4 PUBLIKIMI I TË DHËNAVE DHE INFORMIMI I ANËTARËVE MBI VLERËN E AKTIVEVE

Vlera neto e aktiveve të fondit të pensionit dhe çmimi i kuotës llogariten nga Shoqëria Administruese dhe Depozitari, i cili konfirmon vlerësimin; Rakordimet midis shoqërisë administruese dhe Depozitarit bëhen çdo ditë pune. Shoqëria Administruese publikon çdo ditë në faqen e saj www.raiffeisen-invest.al, çmimin e kuotës së fondit të pensionit.

Kur publikimi i çmimit të kuotës është i pamundur për shkak të problemeve teknike të lidhura me faqen zyrtare të shoqërisë, anëtari mund ta kërkojë atë në çdo moment nëpërmjet postës elektronike, në adresën Invest@raiffeisen.al. Shoqëria administruese anagazhohet për vënien në dispozicion të çmimit në ditën e parë të punës pas ardhjes së kërkesës.

Në rastet kur për arsye të rrethanave të jashtëzakonshme të tregjeve, përcaktimi i vlerës së instrumentave financiare bëhet i pamundur apo kur ka mos-rakordim të çmimit me depozitarin, shoqëria administruese do të publikojë në faqen e saj të internetit vlerën (çmimin) e kuotës në Fond në ditën e parë të punës kur mundësohet llogaritja e saktë e tij dhe rakordimi me depozitarin.

Shoqëria Administruese i mundëson çdo anëtar në Fond akses në web-portal, duke e pajisur me "Username" dhe "Password", në mënyrë që të mund të kontrollojë direkt llogarinë e tij në Fond, përfshirë vlerën neto të aktiveve, datat e pagesave të kontributeve dhe transferimin e aktiveve të bëra nga apo në emër të anëtarit në Fond gjatë periudhës përkatëse, si dhe konvertimin e kontributeve dhe pagesave në kuota. Shoqëria Administruese, të paktën 1 herë në vit, i vë në dispozicion çdo anëtar, pa pagesë, në formë elektronike, vërtetimin për gjëndjen e llogarisë së pensionit, i cili përmban informacion të saktë dhe të përditësuar.

5 TATIMI

5.1 TRAJTIMI FISKAL I FONDIT

Fondi është një grup aktivesh, i krijuar në bazë kontrate dhe pa personalitet juridik, për rrjedhojë nuk i nënshtrohet tatimit mbi të ardhurat, ose tatimit mbi vlerën e shtuar.

5.2 TRAJTIMI FISKAL I KONTRIBUTEVE TË BËRA NGA ANËTARËT

Kontributi i bërë nga çdo anëtar në Fond zbritet nga të ardhurat personale të tij, për efekt tatimi deri në nivelin e pagës minimale të miratuar në shkallë vendi. Gjithashtu, kthimi i investimit, përfshirë fitimet nga kapitali prej investimeve të kryera me aktivet e Fondit, nuk i nënshtrohen tatimit, as për vetë Fondin dhe as për shoqërinë administruese.

Kontributet e bëra nga punëdhënësi dhe çdo kontribues tjetër, në emër dhe për llogari të anëtarit të Fondit, për efekte fiskale, nuk vlerësohen si të ardhura personale të anëtarit.

Blerja e kuotave të fondit është shërbim financiar dhe, si rrjedhojë, është e përjashtuar nga tvsh-ja. Shërbimet e ofruara nga depozitari për shoqërinë administruese dhe anëtarët vlerësohen si shërbim financiar dhe si rrjedhojë, janë të përjashtuara nga tvsh-ja. Tatimi, që shoqëron tërheqjen e parakohshme, është sa norma e zbatueshme në çastin e tërheqjes.

5.3 TRAJTIMI FISKAL I KONTRIBUTEVE TË BËRA NGA PUNËDHËNËSI

Kontributet e bëra nga punëdhënësi në interes të punëmarrësve të tij në një plan pensioni profesional vlerësohen shpenzim operativ, deri në shumën vjetore për çdo punëmarrës, të barabartë me pagën minimale vjetore të miratuar në shkallë vendi, dhe kjo shumë vlerësohet shpenzim i njohur për qëllime të tatimit mbi fitimin.

5.4 TRAJTIMI FISKAL I PËRFITIMEVE TË MARRA NGA ANËTARI

Çdo pagesë e marrë nga anëtar i Fondit në momentin kur plotëson kushtet ligjore për përfitim, tatóhet në përputhje me legjislacionin në fuqi për tatimin mbi të ardhurat në Republikën e Shqipërisë. Çdo ndryshim ligjor lidhur me trajtimin fiskal, do të reflektohet edhe në prospektin e Fondit. Ky regjim tatimor hyn në fuqi me 1 Janar 2024.

Shënim:

Dispozitat fiskale pasqyrojnë situatën aktuale ligjore. Efektet fiskale varen nga situatat personale të Anëtarit dhe mund të jenë subjekt ndryshimesh në të ardhmen. Kështu, vlerësimi fiskal mund të ndryshojë si rezultat i ndryshimeve në legjislacion, vendimeve të gjykatës ose akteve të tjera nënligjore të administratës Tatimore. Për këto arsye, përpara se të blejnë apo shesin kuota në fond, ne i rekomandojmë anëtarët që të këshillohen me një këshilltar fiskal mbi pasojat që mund të kenë sipas situatës së tyre personale.

6 PAGESA E PENSIONEVE

Tërheqja e aktiveve të akumuluar në llogarinë e anëtarit mund të bëhet kur anëtari plotëson kushtet e parashikuara në ligj.

Shoqëria administruese e fondit të pensionit do të njoftojë anëtarin 3-muaj para lindjes së të drejtës për përdorimin e aktiveve neto në llogarinë e tij të pensionit. Anëtari ka detyrimin të njoftojë shoqërinë administruese për çdo ndryshim në të dhënat e tij personale përfshirë edhe të dhënat e kontaktit si: adresë fizike/elektronike, nr. tel. etj. Shoqëria administruese nuk është përgjegjëse ndaj çdo pretendimi për mosmarrje njoftimi, në rast se Anëtari nuk e informon lidhur me përditësimin e të dhënave të kontaktit apo saktësinë e tyre.

6.1 PAGESA E PENSIONIT SIPAS KRITEREVE TË PARASHIKUARA ME LIGJ

Shoqëria Administruese do të ushtrojë edhe veprimtarinë e kryerjes së pagesave të pensionit.

Çdo anëtar i Fondit, sipas zgjedhjes, ka të drejtë të përfitojë nga pagesa e menjëhershme e vlerës neto të aktiveve në llogarinë e vet, ose nga pagesa periodike, në formë pensioni që i përgjigjen kësaj vlere kur përmbush kushtet e mëposhtme:

1. Kur mbush moshën e pensionit të parashikuar me ligj për sistemin e pensionit të detyrueshëm që zbatohet për atë anëtar;
2. 5 vjet përpara se të mbushë moshën e pensionit të parashikuar me ligj për sistemin e pensionit të detyrueshëm;
3. Kur bëhet i paaftë për punë në mënyrë të përhershme dhe që vërtetohet, në përputhje me legjislacionin në fuqi.

Aktivitet e akumuluar mund të tërhiqen në format e mëposhtme:

- pagesë e menjëhershme ;
- pagesë periodike e planifikuar.
- pagesë përmes shoqërisë së sigurimit të jetës;

Anëtari i Fondit është i lirë të zgjedhë mënyrën e tërheqjes së aktiveve nga llogaria e tij personale.

Pagesa e menjëhershme e vlerës neto të aktiveve do të kryhet në bazë të kërkesës me shkrim të Anëtarit, në llogarinë e tij, brenda 15 ditëve pune nga data e marrjes së kërkesës. Anëtari i fondit mund të vendosë të marrë pagesa periodike mujore në formë pensioni të zgjatura në kohë, jo më pak se 2 vjet.

Pagesat periodike në formë pensioni do të kryhen mbështetur në një marrëveshje të veçantë që do të lidhet midis Anëtarit dhe Shoqërisë Administruese, kur Anëtari plotëson kushtet e parashikuara në Ligj. Anëtari me plotësimin e kushteve të parashikuara në Ligj, gëzon të drejtën e përdorimit të vlerës neto të aktiveve në llogarinë e tij për të blerë një kontratë të sigurimit të jetës në formë "anuiteti" nga një shoqëri e sigurimit të jetës. Më poshtë ilustrohen me Shembuj skenarë të ndryshëm se si ndikon kohëzgjatja e periudhës së investimit në Fond (e lidhur kjo me moshën e Anëtarit) dhe masa e kontributit që duhet të derdhë Anëtari në Fond, për të përfituar një pension të përshtatshëm. Çdo llogaritje është ilustrative, duke marrë për bazë vlera të përafërta, në mënyrë që Anëtari në Fond të kuptojë mënyrën e funksionimit të kësaj skeme pensioni.

SHEMBULL 1 (NË LEKË)			
Faza e investimit për pension		Faza e marrjes së pensionit	
Kontributet mujore	3,000.00	Fondi në dispozicion për pension	6,004,344.56
Norma mesatare e interesit ndër vite	6.00%	Norma mesatare e interesit ndër vite	6.00%
Numri i viteve të investimit	40	Kohëzgjatja e pensionit në vite	20
Shumë e menjëhershme	-	Numri i kësteve në vit	12
Data e fillimit të pensionit	-	Shuma e pensionit mujor	43,016.99
Totali i kontributeve të derdhura	1,440,000.00	Interesi i përfituar gjatë kohëzgjatjes së pensionit	4,319,732.87
Kontribute + interesa të akumuluar	6,004,344.56	Interesi i përfituar gjatë fazës së investimit	4,564,344.56
Fondi në dispozicion për pension	6,004,344.56	Totali i interesave të përfituar	8,884,077.43
		Totali interesa+ kontribute	10,324,077.43

SHEMBULL 2 (NË LEKË)			
Faza e investimit për pension		Faza e marrjes së pensionit	
Kontributet mujore	3,000.00	Fondi në dispozicion për pension	3,557,703.63
Norma mesatare e interesit ndër vite	4.00%	Norma mesatare e interesit ndër vite	4.00%
Numri i viteve të investimit	40	Kohëzgjatja e pensionit në vite	20
Shumë e menjëhershme	-	Numri i kësteve në vit	12
Data e fillimit të pensionit	-	Shuma e pensionit mujor	21,558.98
Totali i kontributeve të derdhura	1,440,000.00	Interesi i përfituar gjatë kohëzgjatjes së pensionit	1,616,452.57
Kontribute + interesa të akumuluar	3,557,703.63	Interesi i përfituar gjatë fazës së investimit	2,117,703.63
Fondi në dispozicion për pension	3,557,703.63	Totali i interesave të përfituar	3,734,156.20
		Totali interesa+ kontribute	5,174,156.20

SHEMBULL 3 (NË LEKË)			
Faza e investimit për pension		Faza e marrjes së pensionit	
Kontributet mujore	10,000.00	Fondi në dispozicion për pension	4,974,531.44
Norma mesatare e interesit ndër vite	6.00%	Norma mesatare e interesit ndër vite	6.00%
Numri i viteve të investimit	20	Kohëzgjatja e pensionit në vite	20
Shumë e menjëhershme	100,000.00	Numri i kësteve në vit	12
Data e fillimit të pensionit	-	Shuma e pensionit mujor	35,639.09
Totali i kontributeve të derdhura	2,500,000.00	Interesi i përfituar gjatë kohëzgjatjes së pensionit	3,578,849.74
Kontribute + interesa të akumuluar	4,974,531.44	Interesi i përfituar gjatë fazës së investimit	2,474,531.44
Fondi në dispozicion për pension	4,974,531.44	Totali i interesave të përfituar	6,053,381.18
		Totali interesa+ kontribute	8,553,381.18

SHEMBULL 4 (NË LEKË)			
Faza e investimit për pension		Faza e marrjes së pensionit	
Kontributet mujore	10,000.00	Fondi në dispozicion për pension	3,902,230.29
Norma mesatare e interesit ndër vite	4.00%	Norma mesatare e interesit ndër vite	4.00%
Numri i viteve të investimit	20	Kohëzgjatja e pensionit në vite	20
Shumë e menjëhershme	100,000.00	Numri i kësteve në vit	12
Data e fillimit të pensionit	-	Shuma e pensionit mujor	23,646.75
Totali i kontributeve të derdhura	2,500,000.00	Interesi i përfituar gjatë kohëzgjatjes së pensionit	1,772,989.22
Kontribute + interesa të akumuluar	3,902,230.29	Interesi i përfituar gjatë fazës së investimit	1,402,230.29
Fondi në dispozicion për pension	3,902,230.29	Totali i interesave të përfituar	3,175,219.51
		Totali interesa+ kontribute	5,675,219.51

SHEMBULL 5 (NË LEKË)			
Faza e investimit për pension		Faza e marrjes së pensionit	
Kontributet mujore	15,000.00	Fondi në dispozicion për pension	7,296,286.94
Norma mesatare e interesit ndër vite	6.00%	Norma mesatare e interesit ndër vite	4.00%
Numri i viteve të investimit	20	Kohëzgjatja e pensionit në vite	20
Shumë e menjëhershme	100,000.00	Numri i kësteve në vit	12
Data e fillimit të pensionit	-	Shuma e pensionit mujor	44,214.06
Totali i kontributeve të derdhura	3,700,000.00	Interesi i përfituar gjatë kohëzgjatjes së pensionit	3,315,088.33
Kontribute + interesa të akumuluar	7,296,286.94	Interesi i përfituar gjatë fazës së investimit	3,596,286.94
Fondi në dispozicion për pension	7,296,286.94	Totali i interesave të përfituar	6,911,375.27
		Totali interesa+ kontribute	10,611,375.27

SHEMBULL 6 (NË LEKË)			
Faza e investimit për pension		Faza e marrjes së pensionit	
Kontributet mujore	15,000.00	Fondi në dispozicion për pension	2,652,420.83
Norma mesatare e interesit ndër vite	6.00%	Norma mesatare e interesit ndër vite	6.00%
Numri i viteve të investimit	10	Kohëzgjatja e pensionit në vite	20
Shumë e menjëhershme	100,000.00	Numri i kësteve në vit	12
Data e fillimit të pensionit	-	Shuma e pensionit mujor	19,002.77
Totali i kontributeve të derdhura	1,900,000.00	Interesi i përfituar gjatë kohëzgjatjes së pensionit	1,908,243.16
Kontribute + interesa të akumuluar	2,652,420.83	Interesi i përfituar gjatë fazës së investimit	752,420.83
Fondi në dispozicion për pension	2,652,420.83	Totali i interesave të përfituar	2,660,663.99
		Totali interesa+ kontribute	4,560,663.99

SHEMBULL 7 (NË LEKË)			
Faza e investimit për pension		Faza e marrjes së pensionit	
Kontributet mujore	120,000.00	Fondi në dispozicion për pension	4,999,840.75
Norma mesatare e interesit ndër vite	6.00%	Norma mesatare e interesit ndër vite	6.00%
Numri i viteve të investimit	20	Kohëzgjatja e pensionit në vite	20
Shumë e menjëhershme	100,000.00	Numri i kësteve në vit	12
Data e fillimit të pensionit	-	Shuma e pensionit mujor	35,820.41
Totali i kontributeve të derdhura	2,500,000.00	Interesi i përfituar gjatë kohëzgjatjes së pensionit	3,597,058.13
Kontribute + interesa të akumuluar	4,999,840.75	Interesi i përfituar gjatë fazës së investimit	2,499,840.75
Fondi në dispozicion për pension	4,999,840.75	Totali i interesave të përfituar	6,096,898.88
Totali interesa+ kontribute	1.00	Totali interesa+ kontribute	8,596,898.88

6.2 TËRHEQJA E PARAKOHSHME

Nëse anëtari i Fondit kërkon të tërheqë aktivet e akumuluar në llogarinë e tij individuale pa përmbushur kriteret ligjore për të përfituar, kjo konsiderohet tërheqje e parakohshme. Tërheqja e parakohshme shoqërohet me penalitetin e tërheqjes së parakohshme.

6.3 VDEKJA E ANËTARIT

Nëse anëtari vdes përpara se të marrë pagesën e të gjitha aktiveve të veta, aktivet në llogarinë e tij do t'u shpërndahen trashëgimtarëve, në përputhje me dispozitat ligjore, që rregullojnë trashëgiminë.

6.4 PROCEDURA PËR TËRHEQJEN E AKTIVEVE NGA LLOGARIA INDIVIDUALE

Në rastin e pagesës së menjëhershme të aktiveve të akumuluar, në bazë të një kërkesë me shkrim nga anëtari i Fondit, shoqëria administruese ja paraqet urdhrin Depozitarit në mënyrë që ai të kryejë pagesën e totalit të aktiveve të akumuluar në llogarinë individuale të anëtarit, 15 ditëve pune nga data e marrjes së kërkesës. Në rastin e pagesës periodike të aktiveve të akumuluar, midis anëtarit të Fondit dhe shoqërisë administruese do të nënshkruhet një marrëveshje mbi pagesat periodike. Anëtari i Fondit, në mënyrë të pavarur, përcakton shumën dhe frekuencat e pagesave periodike të cilat mund të ndryshohen me kërkesën e tij.

Sipas preferencës së anëtarit, shuma e pagesës periodike përcaktohet si numër kuotash ose si vlerë në LEKË.

Periudha e zgjedhur nga anëtari për përfitimin e aktiveve të akumuluar si pagesë periodike nuk mund të jetë më pak se 2 vjet.

Anëtari në Fond ka të drejtën të blejë një kontratë të sigurimit të jetës në formë "anuiteti" nga një shoqëri sigurimi jete, vlera neto e aktiveve në llogarinë e tij do të transferohet te shoqëria e sigurimit të jetës sipas opsionit të zgjedhur nga anëtari i fondit. Shoqëria administruese njofton shoqërinë e sigurimit të jetës për kërkesën e anëtarit të fondit dhe merr konfirmimin nga kjo e fundit për blerjen e kontratës së sigurimit të jetës në formë "anuiteti".

7 PËRFUNDIMI I MARRËVESHJES SË ANËTARËSISË NË FONDIN E PENSIONIT

Marrëveshja e anëtarësisë në Fond përfundon kur:

1. Anëtari brenda 30 ditëve kalendarike nga pagesa e kontributit të parë në fond, njofton me shkrim ose postë elektronike shoqërinë administruese për zgjidhjen e kontratës së anëtarësimi. Shoqëria Administruese brenda 5 ditë pune, do t'i kthejë Anëtarit pa aplikuar penalitet, vlerën e kontributeve të paguara në llogari, përfshirë kthimin nga investimi, përjashtuar tarifën e administrimit për atë periudhë.
2. Anëtari vdes përpara moshës së pensionit.
3. Llogaria e anëtarit transferohet tërësisht në një Fond tjetër.
4. Në rastin e tërheqjes së parakohshme të të gjitha aktiveve në Fond.

Nëse anëtari i Fondit ndalon së paguari kontribute, ai vazhdon të mbetet anëtar në Fond.

8 TRANSFERIMI I LLOGARISË INDIVIDUALE

Anëtari i Fondit ka të drejtë, që, në çdo kohë, të transferojë aktivet e veta nga një fond pensioni në një tjetër, i cili administrohet nga e njëjta ose nga një tjetër shoqëri administruese.

Transferimi i aktiveve në një fond tjetër pensioni të administruar nga e njëjta shoqëri administruese, kryhet brenda 5 ditëve pune nga data e marrjes së kërkesës nga Anëtari.

Në rastin e transferimit të aktiveve të anëtarit në një fond të një shoqërie tjetër administruese, shoqëria administruese me marrjen e kërkesës me shkrim nga anëtari për të transferuar aktivet njofton brenda 5 ditëve pune shoqërinë tjetër administruese për kërkesën e anëtarit për transferimin e aktiveve.

Transferimi i aktiveve në Fondin e ri kryhet brenda 10 (dhjetë) ditëve pune, nga data e marrjes së konfirmimit të shoqërisë tjetër administruese.

Shoqëria Administruese, brenda 5 ditëve pune nga data e transferimit të llogarisë, informon anëtarin për ekzekutimin e transferimit, vlerën e aktiveve të transferuara, përfshirë kthimin nga investimi, si dhe detyrimet e zbritura.

9 TARIFAT E SHOQËRISË ADMINISTRUESE

TARIFA E ADMINISTRIMIT:

Tarifa e administrimit të Fondit do të mbahet nga aktivet e Fondit.

Ajo do të jetë 1,5 % në vit e vlerës neto të aktiveve të Fondit.

Tarifa e administrimit do të llogaritet në fund të çdo dite dhe do të mbahet në ditën e fundit të çdo muaji si shumë e të gjitha vlerave ditore të muajit përkatës.

Shembull i mbajtjes së tarifës së administrimit nga Shoqëria Administruese

SHEMBULL: PËRLLOGARITJA E KOMISIONIT TË ADMINISTRIMIT		
Investimi i kontributit mujor prej 10,000 lekë		
Kontributi mujor (në lekë)		10,000.00
Interesa të përlllogaritura për një muaj		83.33
a) Kontribut + interesa të përlllogaritura		10,083.33
Kthimi vjetor i investimit 10%		
Kthimi mujor i investimit $10\%/12=0.008333333$	0.008333	
Komisioni i administrimit për vitin 1.5%		
b) Komisioni i administrimit për muajin $1.5\%/12=0.00125$	0.001250	12.60
Vlera neto e aktiveve në fund të muajit (në lekë) (a-b)		10,070.73

TARIFA E TRANSFERIMIT:

Në rastin kur anëtari i Fondit do të transferojë aktivet e tij nga një fond pensioni në një fond pensioni tjetër, të administruar nga e njëjta shoqëri administruese, nuk do të zbatohet tarifë transferimi.

Në rastin kur anëtari i Fondit do të transferojë aktivet e tij nga një fond pensioni në një fond pensioni tjetër, të administruar nga një shoqëri tjetër administruese, tarifa e zbatueshme që mbulon koston e transferimit do të jetë në nivelin 0.5% të shumës së transferuar.

PENALITETI I TËRHEQJES SË PARAKOHSHME:

Në rastin e tërheqjes së parakohshme Shoqëria Administruese do të aplikojë penalitete mbi vlerën neto të aktiveve, të cilat do të llogariten në raport me kohëzgjatjen e Anëtarit në Fond, dhe më konkretisht:

1. 2% për çdo tërheqje të parakohshme të kryer pas 20 vitesh nga data e kontributit të parë.
2. 5% për çdo tërheqje të parakohshme të kryer në periudhën kohore që fillon pas 10 vitesh nga data e kontributit të parë deri në 20 vjet nga data e kontributit të parë, përfshirë edhe vitin e 20-të;
3. 10% për çdo tërheqje të parakohshme kryer në periudhën kohore që fillon pas 5 vitesh nga data e kontributit të parë deri në 10 vjet nga data e kontributit të parë, përfshirë edhe vitin e 10-të;
4. 15%, për çdo tërheqje të parakohshme të kryer në periudhën kohore deri në 5 vjet nga data e kontributit të parë, përfshirë edhe vitin e 5-të.

TARIFA TË TJERA:

Përveç tarifave të sipërpërmendura, anëtari i Fondit është i detyruar që të kompensojë shoqërinë administruese për të gjitha shërbimet shtesë që i janë ofruar sipas kërkesës së tij. Këtu përfshihet kostoja e dërgimit të pasqyrave shtesë mbi llogaritë individuale me kërkesën e veçantë të anëtarit, shpenzimet postare, shpenzime të ndryshme bankare etj.

Shënim:

Prospekti përshkruan vetëm tarifatat të cilat aplikohen nga Shoqëria Administruese. Këtu nuk përfshihen komisionet që mund të aplikojnë bankat e nivelit të dytë për kryerjen e transaksioneve për pagesën e kontributeve në Fond, ose në rastin e tërheqjes së aktiveve nga Fondi (tërheqje e parakohshme, transferim, ose tërheqje kur plotëson

10 DEPOZITARI

Shoqëria administruese ka lidhur një marrëveshje për shërbimin e Depozitarit me Bankën e Parë të Investimeve, Albania sh.a, me seli në adresën: Blv. "Dëshmorët e Kombit", Kullat Binjake, Kulla 2, Kati 14, Tiranë, e licencuar nga Banka e Shqipërisë për të ofruar shërbimet e kujdestarisë, depozitimit dhe të besimit me Vendimin nr.13 datë 10/03/2010, si dhe e licencuar me licencë nr. 1 nga Autoriteti i Mbikëqyrjes Financiare për të ofruar shërbime depozitimi për fondet e pensionit me Vendimin nr.80, datë 30/08/2010.

Funksionet e Depozitarit janë si më poshtë:

1. Llogarit vlerën neto të aktiveve të Fondit dhe informon shoqërinë administruese, rregullisht dhe jo më rrallë se një herë në 30 ditë, për vlerën neto të aktiveve të anëtarëve në Fond;
2. Kontrollon administrimin e aktiveve të Fondit nga shoqëria administruese, në përputhje me dispozitat e kontratës së Fondit (planit të pensionit) dhe të legjislacionit në fuqi. Depozitari nuk duhet të kryejë asnjë veprim të kërkuar nga shoqëria administruese, që bie në kundërshtim me kontratën e Fondit të pensionit dhe me legjislacionin në fuqi;
3. Siguron që në transaksionet që përfshijnë aktivet e Fondit, t'i kthehet Fondit çdo përfitim brenda afateve kohore të përcaktuara;
4. Siguron që të gjitha të ardhurat e Fondit shpërndahen në përputhje me kontratën e Fondit dhe me legjislacionin në fuqi.

Depozitari i mban aktivet, veprimet dhe dokumentat e Fondit të ndara nga mjetet e veta, veprimet dhe dokumentat e tij.

11 EMRI DHE SELIA E AUDITUESIT TË JASHTËM

Audituesi i jashtëm i Fondit është:
DELOITTE AUDIT ALBANIA Sh.p.k.

Me seli në adresën: Rruga e Kavajës, Ish Parku i Mallrave, Kompleksi Delijorgji, Godina L, Kati 1, 2 dhe 3, Tiranë

Tel: + 355 (4) 451 7920

E-mail: ecara@deloittece.com/ odbarci@deloittece.com

Website: <https://www2.deloitte.com/al/en.html>

Personat përgjegjës:

Enida Cara - (Partner)

Odet Barci - (Engagement Manager)

Sylvia Peneva - (Engagement Quality Control Partner)

Audituesi i Jashtëm miratohet nga Autoriteti i Mbikëqyrjes Financiare.

12 SHOQËRIA ADMINISTRUESE

12.1 FORMA LIGJORE

Raiffeisen INVEST sh.a është një shoqëri aksionare, e regjistruar në Qendrën Kombëtare të Regjistrimit (Vendimi i Gjykatës së Shkallës së Parë, Tiranë, nr.33825, datë 18/07/2005), me seli në Rrugën Tish Daija, Kompleksi Kika 2, Tiranë, Shqipëri.

Aksionari i vetëm i shoqërisë administruese është Raiffeisen Bank sh.a, e cila zotëron 100% të aksioneve.

Emri ligjor i shoqërisë është : Raiffeisen INVEST– Shoqëri administruese e Fondeve të Pensionit Privat dhe Sipërmarrjeve të Investimeve Kolektive sh.a.

Kapitali i nënshkruar i shoqërisë është 90.000.000 (nëntëdhjetëmilion) lekë.

Raiffeisen INVEST sh.a ka si objekt të aktivitetit të saj:

1. Mbledhjen dhe investimin e fondeve të pensionit privat, si dhe kryerjen e pagesave të pensionit, bazuar në Ligjin nr.76/2023, "Për fondet e pensionit privat".
2. Krijimin dhe administrimin e sipërmarrjeve të investimeve kolektive, bazuar në Ligjin nr. 56/2020 "Për sipërmarrjet e investimeve kolektive".

Shoqëria administruese, gjatë kryerjes së veprimtarisë së saj vepron me ndershmëri dhe paanësi, me aftësinë dhe kujdesin e duhur, duke zbatuar kuadrin ligjor në fuqi, standardet e grupit Raiffeisen, si dhe praktikatat më të mira.

12.2 FONDET NËN ADMINISTRIM

Raiffeisen INVEST sh.a. administron fondet e mëposhtme:

1. Fondin e Pensionit Vullnetar Raiffeisen (Nr. Ref. FP 1, datë 18.10.2010).
2. Fondin e investimit Raiffeisen Prestigj (Kodi FI-B1, datë 13.12.2011)
3. Fondin e investimit Raiffeisen Invest Euro (Kodi FI-B2, datë 26.09.2012)
4. Fondin e investimit Raiffeisen Vizion (Kodi FI-B4, datë 30.07.2018)
5. Fondin e investimit Raiffeisen Miks (Kodi FI-B6, datë 23.10.2020)

12.3 ORGANET DREJTUESE TË SHOQËRISË ADMINISTRUESE

Organet drejtuese të shoqërisë administruese janë: Asambleja e aksionarëve, Këshilli i Administrimit, dhe Administratorët.

12.3.1 ASAMBLEJA E AKSIONARËVE

Asambleja e aksionarëve përbëhet nga përfaqësuesit ligjorë të aksionarit të vetëm të shoqërisë Raiffeisen Bank, sh.a.

12.3.2 KËSHILLI I ADMINISTRIMIT

Këshilli i Administrimit është organi qendror i shoqërisë administruese, i cili kontrollon dhe mbikëqyr zbatimin e politikave tregtare dhe zhvillimin e biznesit të shoqërisë administruese. Ai kujdeset që shoqëria administruese të respektojë ligjin dhe standardet e kontabilitetit, miraton politikat financiare, të investimit, prospektin etj.

Këshilli përbëhet nga shtatë anëtarë si më poshtë:

Znj. Donalda Gjorga: Kryetare e Këshillit të Administrimit

Znj. Donalda Gjorga është aktualisht Drejtore e Departamentit të Thesarit në Raiffeisen Bank. Znj. Gjorga ka kryer studimet universitare dhe pasuniversitare (MBA) në fushën e Administrimit të Biznesit pranë Fakultetit Ekonomik Tiranë. Donalda ka një eksperiencë 13 vjeçare në sistemin bankar nga të cilat 10 vjet në fushën e investimeve në tregjet financiare pranë Departamentit të Thesarit në Raiffeisen Bank. Znj. Gjorga ka përfunduar me rezultate maksimale testet finale të mbrojtjes së certifikatave: ACI Dealing dhe ACI Diploma, të ofruar nga Financial Market Association, që është shoqata më e madhe ndërkombëtare e tregtarëve në tregjet financiare.

Z. Peter Zilinek: Zv. Kryetar i Këshillit të Administrimit

Z. Peter Zilinek ka një eksperiencë të gjerë në industrinë e administrimit të aktiveve. Aktualisht ai mban pozicionin e Drejtuesit të Grupit në Departamentin e EQL në Raiffeisen Capital Management, Vienë, Austri. Si pjesë e Qendrës së Kompetencës për Administrimin e Aktiveve në Raiffeisen Bank International (RBI), ai përfaqëson RBI në këshillat mbikëqyrëse të shoqërive që administrojnë fondet e investimeve dhe pensione në shumë vende të Europës Qendrore dhe Lindore. Z. Zilinek ka diplomë masteri respektivisht në administrimin financiar dhe juridik, si dhe është mbajtës i titullit CFA.

Znj. Elona Llaci: Anëtare e Këshillit të Administrimit

Znj. Elona Llaci është aktualisht Drejtore e Departamentit të Strategjisë dhe Inovacionit pranë Raiffeisen Bank, Shqipëri. Ajo ka një eksperiencë 19 vjeçare në sektorin Bankar duke mbuluar role të ndryshme si, Financime Projektesh, Vlerësim të Riskut të Kredive Korporate, Anëtare e Komitetit të Kredisë në Bankën Raiffeisen. Znj. Llaci ka njohuri të gjera në industri, ekspertizë për t'u orientuar përkundrejt sfidave të ndryshme që vijnë nga një mjedis dinamik biznesi, sikurse ka eksperiencën e nevojshme për të menaxhuar me sukses objektivat e organizatës, duke përqasur zgjidhje inovative me qëllim arritjen e rezultateve të larta. Znj. Llaci është diplomuar në 2004 në degën Financë / Kontabilitet pranë Universitetit të Tiranës, sikurse është një Manaxhere Inovacioni e certifikuar nga Global Innovation Management Institute.

Znj. Gentjana Ciceri: Anëtare e Këshillit të Administrimit

Znj. Gentjana Ciceri ka një eksperiencë 25 vjeçare në sektorin financiar dhe bankar. Ka mbajtur një gamë të larmishme funksionesh në sektorë të ndryshëm si Retail, Operacione etj. Prej 15 vitesh ka punuar në sektorin Retail të Raiffeisen Bank në pozicionet e Drejtueses së Zhvillimit të Rrjetit, Kartave dhe Bankingut Digjital, Eksperiencës dhe Zhvillimit të klientit. Aktualisht, që nga Prill 2022, mban pozicionin e Drejtorit të Shitjeve Retail dhe Rrjetit të degëve. Për disa vite ka kontribuar si lektore në lëndët Paraja, Bankat dhe Tregjet Financiare, dhe Financa Ndërkombëtare në Fakultetin e Ekonomisë të UT dhe në Universitetin e New York Tiranë.

Z. Erion Balli: Anëtar i Këshillit të Administrimit

Z. Erion Balli është aktualisht Drejtor i Divizionit të Administrimit të Riskut "Non-Retail" pranë Raiffeisen Bank, Shqipëri. Ai ka një eksperiencë të gjatë prej rreth 18 vitesh në sistemin bankar, nga të cilat 9 vite në Raiffeisen Bank sh.a. Që prej Majit 2017 është anëtar i Bordit të Administrimit të Raiffeisen Leasing. Gjatë periudhës Maj 2018 – Shator 2021, ai ka mbajtur pozicionin e Drejtorit të Departamentit të Riskut të Kredive Korporatë dhe Biznes i Mesëm. Më parë ka mbajtur edhe pozicione të tjera të rëndësishme në Raiffeisen dhe Banka të tjera si: Drejtor i Departamentit të Administrimit të kredive me probleme, etj.

Z. Balli është diplomuar për Financë në Universitetin Shtetëror të Tiranës në vitin 2003 dhe në vitin 2008 ka përfunduar masterin në "Financë Bankash dhe Korporatash", dhe "Institute Universitaire Kurt-Bosch & New York University Tirana.

Znj. Edlira Konini: Anëtare e Këshillit të Administrimit

Znj. Edlira Konini ka kryer studimet universitare dhe pasuniversitare (grada Master) në Paris, Francë, në degën e Administrim Biznesit. Ajo ka një eksperiencë 17-vjeçare në fushën e investimeve dhe tregjeve financiare. Edlira ju bashkua Raiffeisen Invest në vitin 2009, pas një përvoje disa vjeçare në sektorin e Këmbimit Valutor, pranë departamentit të Thesarit dhe Bankingut të Investimeve të Raiffeisen Bank, Shqipëri, duke mbajtur fillimisht pozicionin e drejtores së administrimit të portofolit, e më pas atë të zv.Administratorit të Përgjithshëm. Ka marrë me rezultate të shkëlqyera certifikatën ACI Dealing, të ofruar nga Financial Market Association.

Znj. Alketa Emini: Anëtare e Këshillit të Administrimit

Znj. Alketa Emini ka kryer studimet universitare dhe pasuniversitare (grada Master) në degën e Administrim Biznesit. Ajo ka një eksperiencë 17-vjeçare në sistemin bankar në Shqipëri. Alketa iu bashkua Raiffeisen INVEST në vitin 2017, pas një përvoje trembëdhjetë vjeçare pranë departamentit të Administrimit të Riskut të Kredive të Raiffeisen Bank Shqipëri, ku ka mbajtur pozicionin e drejtores së Administrimit të Riskut të Kredive Korporate dhe Biznes i Mesëm. Për një periudhë pesë vjeçare, ka qenë anëtare e Këshillit Mbikëqyrës të Raiffeisen Leasing në Shqipëri.

Nuk ka të dhëna apo tregues që anëtarët e Këshillit të Administrimit, janë palë të lidhura me njëri- tjetrin.

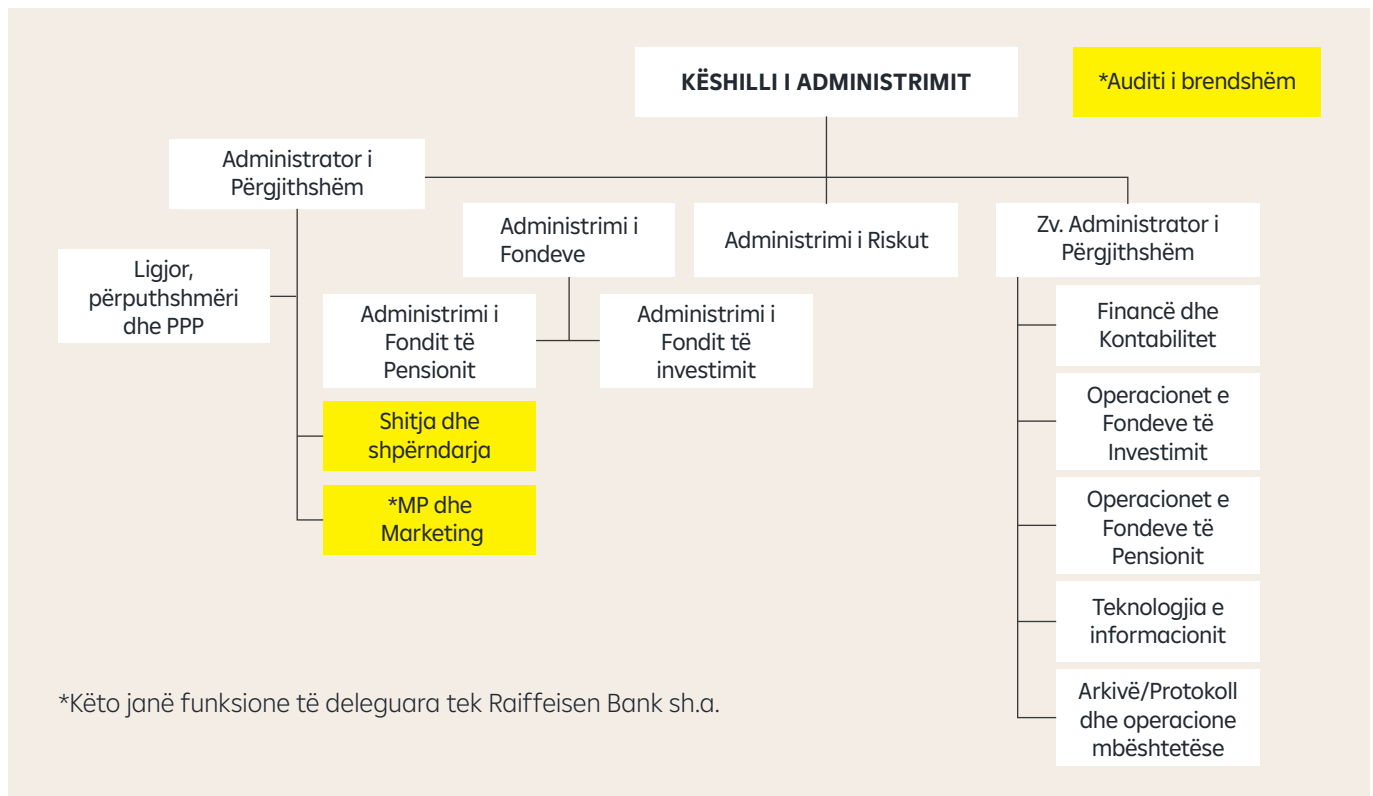
12.3.3 ADMINISTRATORËT EKZEKUTIVË

Veprimtaria e përditshme e Shoqërisë administrohet nga 2 (dy) Administratorë Ekzekutivë, të cilët janë edhe anëtarë të Këshillit të Administrimit. Ata organizojnë dhe administrojnë veprimtarinë e shoqërisë administruese, përgatisin dhe propozojnë për miratim në Këshillin e Administrimit politikat e biznesit, rregulloret dhe procedurat e brendshme, raportet e zhvillimit të biznesit, si dhe raportet financiare, vendosin mbi të drejtat dhe detyrimet e punonjësve që rrjedhin nga kontratat e punës.

Administratorët ekzekutive janë :

1. Znj. Edlira KONINI – Administratore e Përgjithshme
2. Znj. Alketa EMINI- zv. Administratore e Përgjithshme

12.4 STRUKTURA ORGANIZATIVE E SHOQËRISË ADMINISTRUESE



13 INFORMACION PLOTËSUES

Informacioni në këtë Prospekt bazohet në ligj dhe në praktikat më të mira. Çdo person që lexon këtë Prospekt, duhet të verifikojë pranë Raiffeisen Invest sh.a. ose në çdo degë të Raiffeisen Bank sh.a. se ky është versioni më i fundit, dhe se nuk janë bërë rishikime apo ndryshime të tjera që nga momenti që ky Prospekt ka dalë në qarkullim.

13.1 ETIKA DHE KONFLIKTI I INTERESIT

Punonjësit e përfshirë në procesin e investimit të aktiveve nuk duhet të kenë paralelisht një aktivitet apo biznes personal, i cili mund të jetë në konflikt me administrimin e investimeve në mënyrën e duhur, apo që mund të kufizojë aftësinë e tyre për të marrë vendime të paanshme.

13.2 KUJDESI

Administrimi i portofolit do të bëhet duke implementuar "Rregullin e personit të kujdesshëm". Ky rregull detyron administruesin e fondit që të veprojë dhe investojë me të njëjtin gjykim, kujdes e mençuri, me të cilin do të vepronte një person i kujdesshëm që po administron aktivet e tij; jo për motive spekulimi, por për një motiv të pastër investimi, duke konsideruar mundësitë e ruajtjes së kapitalit dhe mundësinë e të ardhurave që do të fitonte si rezultat i këtij investimi.

Fondi do të administrohet me profesionalizëm, të denjë për besimin e publikut.

13.3 ANKESAT

Nëse keni një ankesë, ju lutemi dërgojeni atë me shkrim në adresën e shoqërisë administruese, tek Rruga Tish Daija, Kompleksi Kika 2, Tiranë, Shqipëri. Të gjitha ankesat do të shqyrtohen dhe do t'u jepet një përgjigje brenda 2 javëve nga data e mbërritjes së tyre.

Ndryshimet në Prospekt:

Prospekti fillestar është miratuar nga Këshilli i Administrimit të Shoqërisë Administruese në mbledhjen e datës 10 Prill 2012, dhe ka hyrë në fuqi në 30 Maj 2012, pas miratimit nga Autoriteti i Mbikëqyrjes Financiare. Ndryshimi i fundit i prospektit është miratuar me Vendim Bordi nr. 66 të Autoritetit të Mbikëqyrjes Financiare në datë 31.03.2023.

